

FITXA 1 CANDIDAT A

TASCA 1 MONÒLEG

- Llegiu la introducció del tema i els suggeriments.
- Escolliu almenys tres idees per incloure-les en la vostra exposició, si voleu, podeu afegir-n'hi de pròpies.
- Parleu del tema que us proposem durant **3.30-4 minuts**.

CONSUMIDORS RESPONSABLES

El consum responsable pretén millorar les condicions de vida dels éssers humans, dels animals i del medi ambient mitjançant un consum ètic. Actualment, hi ha molts consumidors que opten per productes que afavoreixen la conservació del medi ambient i la igualtat social.



- *Consumidor ideal*
- *Suport a aquestes iniciatives*
- *Hàbits de consum*
- *El poder del consumidor*

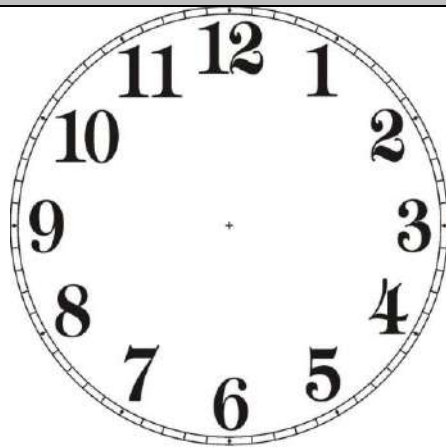
FITXA 1 CANDIDAT A

TASCA 2 DIÀLEG

- **Temps de la conversa: 6-7 minuts**
- Eviteu donar respostes massa curtes i mostreu-vos-hi participatius com ho faríeu en una conversa habitual.
- El teu company té una informació diferent.
- Tu comences la conversa.
- Si és possible, intenteu arribar a un acord al final de la conversa.

QÜESTIÓ HORÀRIA

Nombrosos estudis demostren que l'horari espanyol actual, el mateix que l'alemany, està descompensat i que s'ha d'adaptar a la nostra ubicació solar. Així cal endarrerir el rellotge una hora per a una millor optimització del temps. Participes en la Subcomissió del Congrés que elabora un informe que recull els costums que cal canviar per a semblar-nos a Europa. Hi expresses el teu rebuig.



- *L'horari actual és part de la nostra manera de ser*
- *La productivitat no és cosa del sol sinó de les condicions laborals*
- *En tot cas, els horaris laborals, no solars*
- *Disposats a gitar-nos a les 18.00 h?*

FITXA 1 CANDIDAT B

TASCA 1 MONÒLEG

- Llegiu la introducció del tema i els suggeriments.
- Escolliu almenys tres idees per incloure-les en la vostra exposició, si voleu, podeu afegir-n'hi de pròpies.
- Parleu del tema que us proposem durant **3.30-4 minuts**.

ACOLLIDA DE REFUGIATS

El darrer any, la crisi de refugiats s'ha traslladat a les portes d'Europa. Moltes han estat les veus dels que volen acollir tots els refugiats que arriben a les nostres fronteres, però també hi ha qui proposa altres solucions.



- **Arguments a favor i en contra**
- **Alternatives**
- **Crisi i immigració**
- **Guerres/conflictes armats**

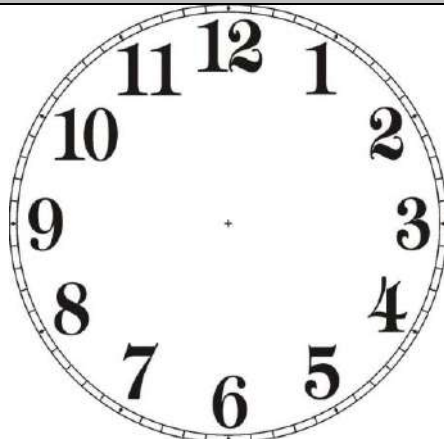
FITXA 1 CANDIDAT B

TASCA 2 DIÀLEG

- **Temps de la conversa: 6-7 minuts**
- Eviteu donar respostes massa curtes i mostreu-vos-hi participatius com ho faríeu en una conversa habitual.
- El vostre company té una informació diferent.
- El candidat A comença la conversa.
- Si és possible, intenteu arribar a un acord al final de la conversa.

QÜESTIÓ HORÀRIA

Nombrosos estudis demostren que l'horari espanyol actual, el mateix que l'alemany, està descompensat i que s'ha d'adaptar a la nostra ubicació solar. Així cal endarrerir el rellotge una hora per a una millor optimització del temps. Participes en la Subcomissió del Congrés que elabora un informe que recull els costums que cal canviar per a semblar-nos a Europa. Hi expresses els beneficis que hi hauria.



- *Impuls a favor de models més eficients i productius*
- *Adaptació a un temps més humà i cívic*
- *Més temps lliure*
- *Conciliació familiar*

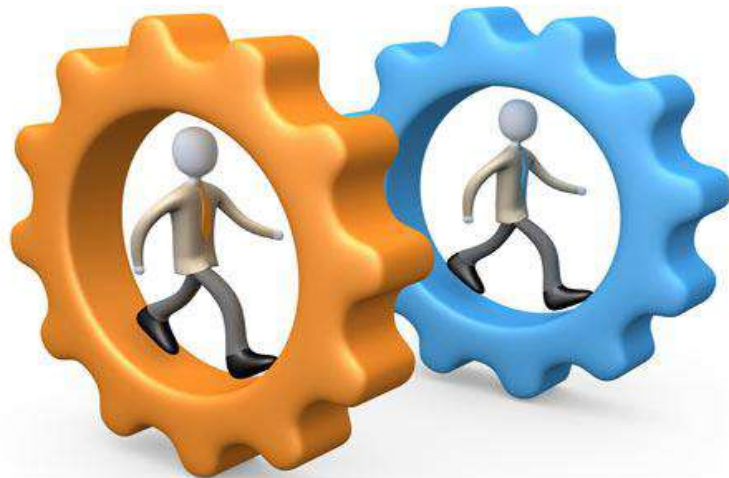
FITXA 2 CANDIDAT A

TASCA 1 MONÒLEG

- Llegiu la introducció del tema i els suggeriments.
- Escolliu almenys tres idees per incloure-les en la vostra exposició, si voleu, podeu afegir-n'hi de pròpies.
- Parleu del tema que us proposem durant **3.30-4 minuts**.

GUERRA DE PATENTS

El sistema de patents es va inventar per poder protegir les innovacions comercials davant d'infractors i de competència deslleial, que podria copiar fàcilment un producte sense haver invertit en el seu desenvolupament. Ara, però, les empreses tecnològiques compren patents amb l'objectiu de frenar la innovació i el llançament de nous productes per part de la competència.



- **Monopolis empresarials i guerres comercials**
- **La fal·làcia de la competència**
- **El consumidor, de nou afectat**
- **El progrés sota control**

FITXA 2 CANDIDAT A

TASCA 2 DIÀLEG

- **Temps de la conversa: 6-7 minuts**
- Eviteu donar respostes massa curtes i mostreu-vos-hi participatius com ho faríeu en una conversa habitual.
- El teu company té una informació diferent.
- Tu comences la conversa.
- Si és possible, intenteu arribar a un acord al final de la conversa.

CARA I CREU DEL TURISME

La creació d'ocupació i l'impuls per l'economia del país que ha representat el turisme són els aspectes positius d'una moneda que, malauradament, també té una creu. L'arribada massiva de turistes ha comportat algunes molèsties als habitants de la ciutat. Com a representant de l'associació de veïns del barri, participes en un debat radiofònic sobre aquest tema.



- *Aglomeracions i comportaments incívics*
- *Turisme sí, però no a qualsevol preu*
- *Turisme de baix cost/de borratxera*
- *Apartaments turístics al teu edifici*

FITXA 2 CANDIDAT B

TASCA 1 MONÒLEG

- Llegiu la introducció del tema i els suggeriments.
- Escolliu almenys tres idees per incloure-les en la vostra exposició, si voleu, podeu afegir-n'hi de pròpies.
- Parleu del tema que us proposem durant **3.30-4 minuts**.

LA SOLEDAT

La Bufanda de la iaia és una iniciativa per a combatre la soledat de les persones grans amb tallers de costura en què participen dones –sobretot– per teixir i, de retop, es reuneixen amb voluntaris que hi aprenen i amb qui comparteixen una estona d'oci. Les bufandes es venen en parades solidàries i els diners recaptats financen altres projectes de l'organització.



- *Relació intergeneracional*
- *La paradoxa de la soledat en l'era de la comunicació*
- *Maneres d'envellir*
- *Les diverses maneres culturals d'entendre la vellesa*

FITXA 2 CANDIDAT B

TASCA 2 DIÀLEG

- **Temps de la conversa: 6-7 minuts**
- Eviteu donar respostes massa curtes i mostreu-vos-hi participatius com ho faríeu en una conversa habitual.
- El vostre company té una informació diferent.
- El candidat A comença la conversa.
- Si és possible, intenteu arribar a un acord al final de la conversa.

CARA I CREU DEL TURISME

La creació d'ocupació i l'impuls per l'economia del país que ha representat el turisme són els aspectes positius d'una moneda que, malauradament, també té una creu. L'arribada massiva de turistes ha comportat algunes molèsties als habitants de la ciutat. Com a representant de l'associació de comerciants del barri, participeu en un debat radiofònic sobre aquest tema.



- **Auge econòmic**
- **Creació d'ocupació i riquesa**
- **Internacionalització i cosmopolitisme**
- **Càstigs als comportaments incívics**

FITXA 3 CANDIDAT A

TASCA 1 MONÒLEG

- Llegiu la introducció del tema i els suggeriments.
- Escolliu almenys tres idees per incloure-les en la vostra exposició, si voleu, podeu afegir-n'hi de pròpies.
- Parleu del tema que us proposem durant **3.30-4 minuts**.

ELS NOUS OCUPES

Amb la crisi econòmica, el fenomen ocupa està adquirint una nova dimensió. A les ocupacions "ideològiques" i de col·lectius molt marginals, s'hi suma ara un fenomen creixent anomenat "els nous ocupes". Persones que han estat expulsades dels seus habitatges per no poder fer front a la hipoteca o al lloguer.



- *Dret a l'habitatge i dret del propietari*
- *Habitatges buits i especulació immobiliària*
- *Desempament de l'administració*
- *Activisme solidari*

FITXA 3 CANDIDAT A

TASCA 2 DIÀLEG

- **Temps de la conversa: 6-7 minuts**
- Eviteu donar respostes massa curtes i mostreu-vos-hi participatius com ho faríeu en una conversa habitual.
- El teu company té una informació diferent.
- Tu comences la conversa.
- Si és possible, intenteu arribar a un acord al final de la conversa.

LA LLIBERTAT D'EXPRESSIONI

El debat sobre els límits de la llibertat d'expressió s'ha obert. Últimament han aparegut alguns casos polèmics, com ara els dos titellaires detinguts, o s'han denunciat alguns comentaris d'humor negre en les xarxes socials. Participes en una tertúlia radiofònica en què defenses que tot no val.



- *Dret a l'honor i a la imatge*
- *Tot té un límit*
- *Llibertat sí, ofensa no*
- *Compliment de la llei*

FITXA 3 CANDIDAT B

TASCA 1 MONÒLEG

- Llegiu la introducció del tema i els suggeriments.
- Escolliu almenys tres idees per incloure-les en la vostra exposició, si voleu, podeu afegir-n'hi de pròpies.
- Parleu del tema que us proposem durant **3.30-4 minuts**.

LA IL LUSIÓ

La il lusió està associada a les ganes de viure que animen a portar a terme projectes, i també a l'alegria, a l'esperança en alguna cosa o en algú, i també en expectatives positives, favorables, optimistes. Però què entenem per il lusió?



- *Elements fonamentals*
- *Els somnis i les adversitats*
- *Emocions, pensaments i actituds*
- *Influència de l'edat, la salut i la situació laboral*

FITXA 3 CANDIDAT B

TASCA 2 DIÀLEG

- **Temps de la conversa: 6-7 minuts**
- Eviteu donar respostes massa curtes i mostreu-vos-hi participatius com ho faríeu en una conversa habitual.
- El vostre company té una informació diferent.
- El candidat A comença la conversa.
- Si és possible, intenteu arribar a un acord al final de la conversa.

LA LLIBERTAT D'EXPRESSIONÍ

El debat sobre els límits de la llibertat d'expressió s'ha obert. Últimament han aparegut alguns casos polèmics, com ara els dos fitellaires detinguts, o s'han denunciat alguns comentaris d'humor negre en les xarxes socials. Participes en una tertúlia radiofònica en què critiques les restriccions de les llibertats.



- *Llibertat d'expressió*
- *La censura i l'autocensura*
- *La crítica com a eina de progrés*
- *L'humor, la ironia i la sàtira*

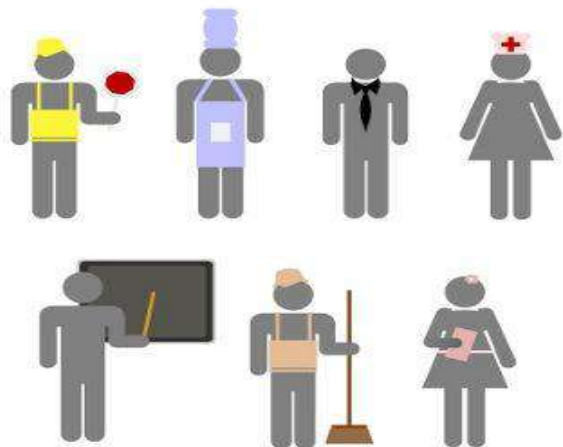
FITXA 4 CANDIDAT A

TASCA 1 MONÒLEG

- Llegiu la introducció del tema i els suggeriments.
- Escolliu almenys tres idees per incloure-les en la vostra exposició, si voleu, podeu afegir-n'hi de pròpies.
- Parleu del tema que us proposem durant **3.30-4 minuts**.

ELS POBRES AMB TREBALL

D'acord amb l'enquesta sobre Condicions de Vida 2014 de l'INE, actualment, a l'Estat espanyol, la "pobresa laboral" o aquell conjunt de treballadors amb un sou insuficient per a satisfer les seues necessitats bàsiques vitals, afecta més de 2,5 milions de treballadors dins de la població ocupada.



- *La crisi i la precarietat laboral*
- *Emigració*
- *Pèrdua de drets laborals*
- *Col·lectius vulnerables: joves, dones, majors...*

FITXA 4 CANDIDAT A

TASCA 2 DIÀLEG

- **Temps de la conversa: 6-7 minuts**
- Eviteu donar respostes massa curtes i mostreu-vos-hi participatius com ho faríeu en una conversa habitual.
- El teu company té una informació diferent.
- Tu comences la conversa.
- Si és possible, intenteu arribar a un acord al final de la conversa.

LA PROTEÏNA PERJUDICA GREUMENT LA SALUT?

Participes en un debat sobre l'informe publicat per l'Organització Mundial de la Salut (OMS) segons el qual relaciona el consum de carns roges i, sobretot, carns processades amb el càncer, especialment de còlon. Aquesta notícia ha creat molta alarma entre els productors i els consumidors. Defenses tant el dret a una vida sana com també seguir els consells dels experts.



- **Credibilitat i fiabilitat dels estudis**
- **La salut: el bé més preuat**
- **Contaminació hormonal dels animals**
- **La indústria alimentària: beneficis econòmics o salut?**

PROVES DE CERTIFICACIÓ 2015-2016

FITXA 4 CANDIDAT B

TASCA 1 MONÒLEG

- Llegiu la introducció del tema i els suggeriments.
- Escolliu almenys tres idees per incloure-les en la vostra exposició, si voleu, podeu afegir-n'hi de pròpies.
- Parleu del tema que us proposem durant **3.30-4 minuts**.

FANS, FANÀTICS, ICONES I ÍDOLS

Tots, en major o menor mesura, sentim admiració per algú, per les seues peculiaritats i característiques. En molts casos, aquesta admiració es pot identificar amb un tipus de conducta que en psicologia es diu "idolatriar" i fa referència a la valoració i reconeixement que fem d'una altra persona.



- *Síndrome de culte al famós*
- *Models clàssics, moderns i actuals*
- *Els famosos dels xous de realitat*
- *Patologia?*

FITXA 4 CANDIDAT B

TASCA 2 DIÀLEG

- **Temps de la conversa: 6-7 minuts**
- Eviteu donar respostes massa curtes i mostreu-vos-hi participatius com ho faríeu en una conversa habitual.
- El vostre company té una informació diferent.
- El candidat A comença la conversa.
- Si és possible, intenteu arribar a un acord al final de la conversa.

LA PROTEÏNA PERJUDICA GREUMENT LA SALUT?

Participes en un debat sobre l'informe publicat per l'Organització Mundial de la Salut (OMS) segons el qual relaciona el consum de carns roges i, sobretot, carns processades amb el càncer, especialment de còlon. Aquesta notícia ha creat molta alarma entre els productors i els consumidors. Defenses tant la necessitat de menjar carn com també tenir sentit crític en el que llegim.



- **Interessos econòmics darrere de molts estudis**
- **Preocupació malaltissa per l'alimentació**
- **La ingesta de carn és consubstancial a l'ésser humà**
- **Existència de controls rigorosos de la indústria**

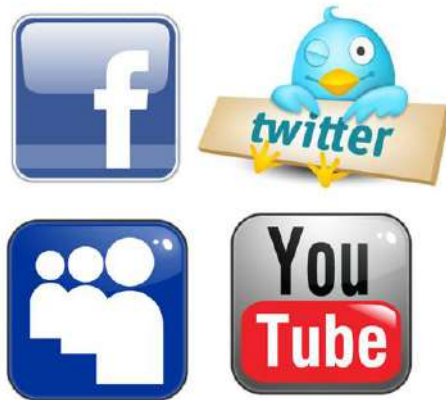
FITXA 5 CANDIDAT A

TASCA 1 MONÒLEG

- Llegiu la introducció del tema i els suggeriments.
- Escolliu almenys tres idees per incloure-les en la vostra exposició, si voleu, podeu afegir-n'hi de pròpies.
- Parleu del tema que us proposem durant **3.30-4 minuts**.

LES XARXES SOCIALS

Les tecnologies digitals, amb el seu potencial democratitzador, han estat apropiades per grups de persones per a organitzar-se, potenciar les seues capacitats i dur a terme processos més o menys espontanis d'apoderament. Aquests nous mitjans estan posant a l'abast dels ciutadans una eina per a reforçar el seu poder d'influència sobre l'àmbit polític i social.



- **Eina d'apoderament de la ciutadania**
- **Perills**
- **Notícies, rumors, fonts**
- **Ciberactivisme**

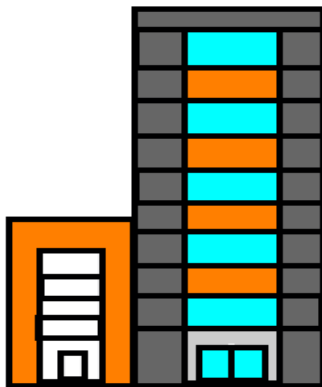
FITXA 5 CANDIDAT A

TASCA 2 DIÀLEG

- **Temps de la conversa: 6-7 minuts**
- Eviteu donar respostes massa curtes i mostreu-vos-hi participatius com ho faríeu en una conversa habitual.
- El teu company té una informació diferent.
- Tu comences la conversa.
- Si és possible, intenteu arribar a un acord al final de la conversa.

EL CENTRE DE LES CIUTATS

La gentrificació és un procés de transformació física, econòmica, social i cultural d'un barri antigament degradat o de classe baixa que acaba sent de classe mitjana-alta. Els edificis hi són restaurats o modificats, tot incrementant-ne el valor, cosa que a la llarga n'acaba expulsant els antics habitants, més pobres. Participes en una taula redona en què es tracta aquesta problemàtica.



- **Reestructuració urbana**
- **Rehabilitació contra expansió de la ciutat**
- **Viure en cases del s. XXI i no del s. XV**
- **Revitalitzar econòmicament el barri**

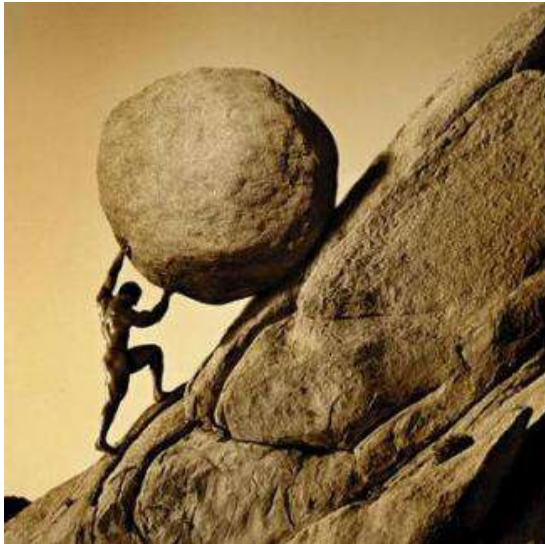
FITXA 5 CANDIDAT B

TASCA 1 MONÒLEG

- Llegiu la introducció del tema i els suggeriments.
- Escolliu almenys tres idees per incloure-les en la vostra exposició, si voleu, podeu afegir-n'hi de pròpies.
- Parleu del tema que us proposem durant **3.30-4 minuts**.

L'ÈXIT DE L'ESFORÇ

Experts en el tema asseguren que "L'èxit ha de mesurar-se no per la posició a la qual una persona ha arribat, sinó pel seu esforç per a triomfar". Però qui més s'esforça és qui realment més obté?



- *Actitud, motivació i perseverança*
- *El concepte d'esforç arreu del món*
- *L'esforç es premia?*
- *Exemples*

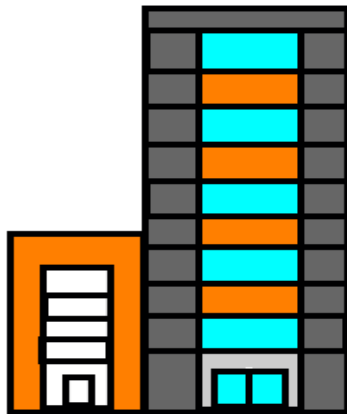
FITXA 5 CANDIDAT B

TASCA 2 DIÀLEG

- **Temps de la conversa: 6-7 minuts**
- Eviteu donar respostes massa curtes i mostreu-vos-hi participatius com ho faríeu en una conversa habitual.
- El vostre company té una informació diferent.
- El candidat A comença la conversa.
- Si és possible, intenteu arribar a un acord al final de la conversa.

EL CENTRE DE LES CIUTATS

La gentrificació és un procés de transformació física, econòmica, social i cultural d'un barri antigament degradat o de classe baixa que acaba sent de classe mitjana-alta. Els edificis hi són restaurats o modificats, tot incrementant-ne el valor, cosa que a la llarga n'acaba expulsant els antics habitants, més pobres. Participes en una taula redona en què es tracta aquesta problemàtica.



- *Una altra manera d'especular*
- *Expulsió econòmica i social del barri d'origen*
- *Encariment del nivell de vida dels barris*
- *Ruptura dels lligams socials i desarrelament*

FITXA 6 CANDIDAT A

TASCA 1 MONÒLEG

- Llegiu la introducció del tema i els suggeriments.
- Escolliu almenys tres idees per incloure-les en la vostra exposició, si voleu, podeu afegir-n'hi de pròpies.
- Parleu del tema que us proposem durant **3.30-4 minuts**.

INFOXICACIÓ

L'ús d'eines com Internet permet accedir a un món inabastable d'informació. Aquesta sobrecàrrega informativa pot produir en l'usuari una sensació d'angoixa. La infoxicació és l'excés d'informació que provoca en el receptor una incapacitat per a comprendre-la i assimilar-la, per a prendre una decisió o per a romandre ben informat sobre un tema concret.



- **Sobreabundància informativa i rendiment**
- **Mètodes de gestió òptima del temps**
- **Organització i classificació de la informació**
- **Abusos en l'ús de les noves tecnologies?**

FITXA 6 CANDIDAT A

TASCA 2 DIÀLEG

- **Temps de la conversa: 6-7 minuts**
- Eviteu donar respostes massa curtes i mostreu-vos-hi participatius com ho faríeu en una conversa habitual.
- El teu company té una informació diferent.
- Tu comences la conversa.
- Si és possible, intenteu arribar a un acord al final de la conversa.

EL VALOR DE L'ART

L'art és un mitjà d'expressió, una manera de veure el món i de manifestar-se, però també és un concepte molt ampli. El seu valor resulta abstracte i subjectiu, però què és allò que decideix el preu d'una obra d'art? Participes en una taula redona en què defenses que el preu de l'art ha de ser elevat.



- *La genialitat s'ha de pagar*
- *Suport econòmic a la cultura*
- *Obres reclam en museus*
- *L'art: testimoni de la realitat*

FITXA 6 CANDIDAT B

TASCA 1 **MONÒLEG**

- Llegiu la introducció del tema i els suggeriments.
- Escolliu almenys tres idees per incloure-les en la vostra exposició, si voleu, podeu afegir-n'hi de pròpies.
- Parleu del tema que us proposem durant **3.30-4 minuts**.

LA POBRESA ENERGÈTICA

La pobresa o precarietat energètica és la dificultat o la incapacitat de mantenir l'habitatge en unes condicions adequades de temperatura a un preu just. Es calcula que més d'un 10% de la població espanyola pateix pobresa energètica. De fet, més del 50% del parc d'habitatges a Espanya està construït sense criteris d'eficiència energètica.



- **Preu de l'energia**
- **Necessitats bàsiques**
- **Problema social**
- **Baixa qualitat en l'edificació**

FITXA 6 CANDIDAT B

TASCA 2 DIÀLEG

- **Temps de la conversa: 6-7 minuts**
- Eviteu donar respostes massa curtes i mostreu-vos-hi participatius com ho faríeu en una conversa habitual.
- El vostre company té una informació diferent.
- El candidat A comença la conversa.
- Si és possible, intenteu arribar a un acord al final de la conversa.

EL VALOR DE L'ART

L'art és un mitjà d'expressió, una manera de veure el món i de manifestar-se, però també és un concepte molt ampli. El seu valor resulta abstracte i subjectiu, però què és allò que decideix el preu d'una obra d'art? Participes en una taula redona en què opines que s'ha desprestigiats el concepte d'art.



- **Especulació i mercantilització**
- **L'art tan sols per a una elit privilegiada**
- **Ostentació econòmica**
- **Cal acostar l'art a la ciutadania**

FITXA 7 CANDIDAT A

TASCA 1 MONÒLEG

- Llegiu la introducció del tema i els suggeriments.
- Escolliu almenys tres idees per incloure-les en la vostra exposició, si voleu, podeu afegir-n'hi de pròpies.
- Parleu del tema que us proposem durant **3.30-4 minuts**.

PARTICIPACIÓ I DEMOCRÀCIA

La majoria d'estudis assenyalen l'actitud dels polítics i la manera com exerceixen les seues responsabilitats com la causa del distanciament entre la ciutadania i els seus representants. Un fenomen que posa en qüestió la legitimitat del sistema democràtic i que es planteja si els ciutadans haurien de limitar-se a anar a votar o haurien d'haver-hi més canals de participació ciutadana.



- **Desafecció**
- **Actitud dels polítics**
- **Responsabilitat dels ciutadans**
- **Foment de la participació més enllà del vot?**

FITXA 7 CANDIDAT A

TASCA 2 DIÀLEG

- **Temps de la conversa: 6-7 minuts**
- Eviteu donar respostes massa curtes i mostreu-vos-hi participatius com ho faríeu en una conversa habitual.
- El teu company té una informació diferent.
- Tu comences la conversa.
- Si és possible, intenteu arribar a un acord al final de la conversa.

EL GRAN CASINO

L'ajuntament de la teua ciutat pretén acceptar una oferta d'un empresari nord-americà que vol construir en terrenys de titularitat pública una gran zona d'oci amb casinos i sales de joc. A més, el propietari demana avantatges legals com a condició per a la instal·lació del projecte. Com a representant del grup del govern municipal, defenses la viabilitat del projecte.



- **Creació de milers de llocs de treball**
- **Cal atraure inversions**
- **Revitalització del sector turístic**
- **Una promoció immillorable de la ciutat**

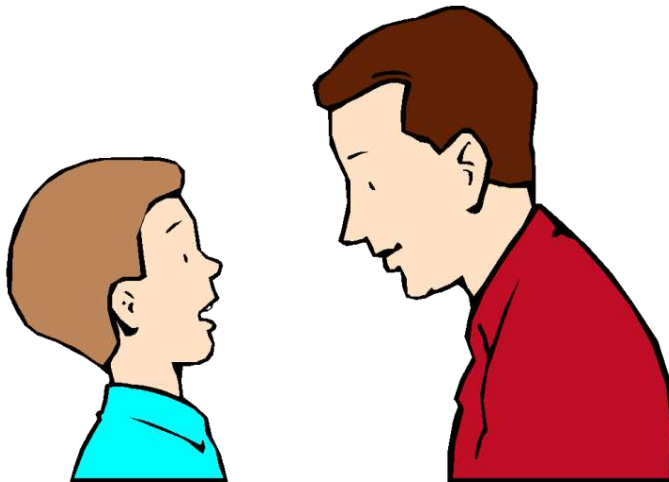
FITXA 7 CANDIDAT B

TASCA 1 MONÒLEG

- Llegiu la introducció del tema i els suggeriments.
- Escolliu almenys tres idees per incloure-les en la vostra exposició, si voleu, podeu afegir-n'hi de pròpies.
- Parleu del tema que us proposem durant **3.30-4 minuts**.

LA BONA EDUCACIÓ

Estudis psicològics conclouen que, per a una bona educació dels fills, cal apostar per una comunicació empàtica que connecte amb les seues emocions i que elimine els paràmetres basats en l'autoritarisme. Els pilars bàsics per a tindre fills autosuficients són doncs: temps, paciència i afecte. A més, conclouen que la sobreprotecció és tan nociva, o més, que l'excés d'autoritat.



- *Educació en intel·ligència emocional*
- *Autoritat i autoritarisme*
- *Els efectes nocius de la sobreprotecció*
- *La conciliació familiar*

FITXA 7 CANDIDAT B

TASCA 2 DIÀLEG

- **Temps de la conversa: 6-7 minuts**
- Eviteu donar respostes massa curtes i mostreu-vos-hi participatius com ho faríeu en una conversa habitual.
- El vostre company té una informació diferent.
- El candidat A comença la conversa.
- Si és possible, intenteu arribar a un acord al final de la conversa.

EL GRAN CASINO

L'ajuntament de la teua ciutat pretén acceptar una oferta d'un empresari nord-americà que vol construir en terrenys de titularitat pública una gran zona d'oci amb casinos i sales de joc. A més, el propietari demana avantatges legals com a condició per a la instal·lació del projecte. Com a representant del grup de l'oposició, critiques la inviabilitat del projecte.



- *Els terrenys públics per a equipaments públics*
- *Treballadors amb precarietat laboral*
- *Model de turisme poc ètic i moral*
- *Les lleis: iguals per a tothom*

FITXA 8 CANDIDAT A

TASCA 1 MONÒLEG

- Llegiu la introducció del tema i els suggeriments.
- Escolliu almenys tres idees per incloure-les en la vostra exposició, si voleu, podeu afegir-n'hi de pròpies.
- Parleu del tema que us proposem durant **3.30-4 minuts**.

LA INTIMITAT

L'ajuntament del teu municipi t'ha convidat a participar en el cicle de xarrades de la setmana cultural. Tu has decidit parlar sobre el dret a la intimitat.



- *Definició d'intimitat*
- *Límits al dret de la informació*
- *Casos de vulneració de la intimitat*
- *Sobreexposició a les xarxes socials*

FITXA 8 CANDIDAT A

TASCA 2 DIÀLEG

- **Temps de la conversa: 6-7 minuts**
- Eviteu donar respostes massa curtes i mostreu-vos-hi participatius com ho faríeu en una conversa habitual.
- El teu company té una informació diferent.
- Tu comences la conversa.
- Si és possible, intenteu arribar a un acord al final de la conversa.

LA REINSECCIÓ

El sindicat de presons Acaip va difondre la notícia que alguns centres penitenciaris oferien els presoners com a mà d'obra a empreses de la zona on estan ubicats. Participes en un debat radiofònic en què defenses aquesta proposta.



- **Reinserció**
- **En altres països ja ho fan i funciona**
- **Sociabilització**
- **Aprenentatge d'un ofici**

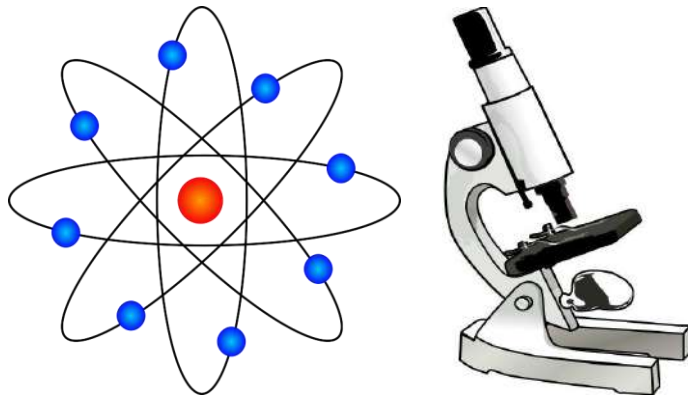
FITXA 8 CANDIDAT B

TASCA 1 MONÒLEG

- Llegiu la introducció del tema i els suggeriments.
- Escolliu almenys tres idees per incloure-les en la vostra exposició, si voleu, podeu afegir-n'hi de pròpies.
- Parleu del tema que us proposem durant **3.30-4 minuts**.

CIÈNCIA I DONES

El 58% dels llicenciats universitaris espanyols són dones. Però, malgrat que hi ha més dones que escullen estudis científics que no homes, a l'hora de contractar el sexe masculí les supera en un 20%.



- *La capacitat i el treball*
- *Estereotips caducs o encara vigents?*
- *L'educació: un repte per a canviar la realitat?*
- *Invisibilitat de les dones al llarg de la història*

FITXA 8 CANDIDAT B

TASCA 2 DIÀLEG

- **Temps de la conversa: 6-7 minuts**
- Eviteu donar respostes massa curtes i mostreu-vos-hi participatius com ho faríeu en una conversa habitual.
- El vostre company té una informació diferent.
- El candidat A comença la conversa.
- Si és possible, intenteu arribar a un acord al final de la conversa.

LA REINSERCIÓ

El sindicat de presons Acaip va difondre la notícia que alguns centres penitenciaris oferien els presoners com a mà d'obra a empreses de la zona on estan ubicats. Participes en un debat radiofònic en què t'oposes a aquesta proposta.



- **Mà d'obra barata**
- **Intrusisme**
- **Treballadors silencians**
- **Avantatge empresarial, però greuge per al treballador**

FITXA 9 CANDIDAT A

TASCA 1 MONÒLEG

- Llegiu la introducció del tema i els suggeriments.
- Escolliu almenys tres idees per incloure-les en la vostra exposició, si voleu, podeu afegir-n'hi de pròpies.
- Parleu del tema que us proposem durant **3.30-4 minuts**.

LA DESLOCALITZACIÓ D'EMPRESES

La deslocalització significa traslladar la producció, per exemple, d'una fàbrica a un indret on la suma de la producció més el transport resulta més econòmic que la producció en la ubicació d'origen.



- *Condicions laborals dels treballadors*
- *Sous dignes?*
- *Mesures de seguretat laboral*
- *Avarícia empresarial per a fer diners?*

FITXA 9 CANDIDAT A

TASCA 2 DIÀLEG

- **Temps de la conversa: 6-7 minuts**
- Eviteu donar respostes massa curtes i mostreu-vos-hi participatius com ho faríeu en una conversa habitual.
- El teu company té una informació diferent.
- Tu comences la conversa.
- Si és possible, intenteu arribar a un acord al final de la conversa.

LA MEDICINA ALTERNATIVA

La medicina alternativa abraça totes aquelles pràctiques presentades com si tingueren els efectes curatius de la medicina convencional, però no es basen en evidències obtingudes utilitzant el mètode científic. Participes en una tertúlia radiofònica en què qüestionares aquest tipus de medicina.



- *Pur negoci*
- *Eficàcia per provar*
- *Riscos per a la salut*
- *Remeis amb efecte placebo*

FITXA 9 CANDIDAT B

TASCA 1 MONÒLEG

- Llegiu la introducció del tema i els suggeriments.
- Escolliu almenys tres idees per incloure-les en la vostra exposició, si voleu, podeu afegir-n'hi de pròpies.
- Parleu del tema que us proposem durant **3.30-4 minuts**.

ELS ORÍGENS SOCIALS

Segons diversos estudis, a l'Estat espanyol el 65% d'alts directius i alts càrrecs tenen pares que també ho han sigut, mentre que en altres països europeus la xifra és més baixa. De fet, el 81% dels llicenciats universitaris que arriben a ser directius són fills també de directius, cosa que no passa amb els fills d'obers. És el que s'anomena herència de taxa social o de reproducció social.



- *El pes de l'origen social*
- *Vàlua personal i professional*
- *Tenir padrins*
- *Endogàmia*

FITXA 9 CANDIDAT B

TASCA 2 **DIÀLEG**

- **Temps de la conversa: 6-7 minuts**
- Eviteu donar respostes massa curtes i mostreu-vos-hi participatius com ho faríeu en una conversa habitual.
- El vostre company té una informació diferent.
- El candidat A comença la conversa.
- Si és possible, intenteu arribar a un acord al final de la conversa.

LA MEDICINA ALTERNATIVA

La medicina alternativa abraça totes aquelles pràctiques curatives diferents de la medicina convencional. Tot i no basar-se en evidències obtingudes científicament, és cert que són menys agressives i més naturals. Participes en una tertúlia radiofònica en què defenses l'ús d'aquest tipus de medicina.



- **Negoci sí, però de les farmacèutiques**
- **La majoria d'homeòpates: metges titulats**
- **Experiència personal positiva**
- **Caldria incorporar-la a la Seguretat Social**

FITXA 10 CANDIDAT A

TASCA 1 MONÒLEG

- Llegiu la introducció del tema i els suggeriments.
- Escolliu almenys tres idees per incloure-les en la vostra exposició, si voleu, podeu afegir-n'hi de pròpies.
- Parleu del tema que us proposem durant **3.30-4 minuts**.

FANS, FANÀTICS, ICONES I ÍDOLS

Tots, en major o menor mesura, sentim admiració per algú, per les seues peculiaritats i característiques. En molts casos, aquesta admiració es pot identificar amb un tipus de conducta que en psicologia es diu "idolatriar" i fa referència a la valoració i reconeixement que fem d'una altra persona.



- *Síndrome de culte al famós*
- *Models clàssics, moderns i actuals*
- *Els famosos dels xous de realitat*
- *Patologia?*

FITXA 10 CANDIDAT A

TASCA 2 DIÀLEG

- **Temps de la conversa: 6-7 minuts**
- Eviteu donar respostes massa curtes i mostreu-vos-hi participatius com ho faríeu en una conversa habitual.
- El teu company té una informació diferent.
- Tu comences la conversa.
- Si és possible, intenteu arribar a un acord al final de la conversa.

PROHIBIT ELS XIQUETS

Els hotels i els restaurants en què els menors de 16 no hi poden entrar estan en auge. La crisi, malgrat tot, ha accelerat aquesta tendència tot i que no està exempta de polèmica. Com a membre de la gerència de l'hotel, assisteixes a una reunió per a decidir un nou enfocament per al negoci. Els partidari de prohibir-hi l'entrada als menors.



- *Especialització del negoci*
- *Nova clientela*
- *La llibertat empresarial*
- *Necessitats del mercat*

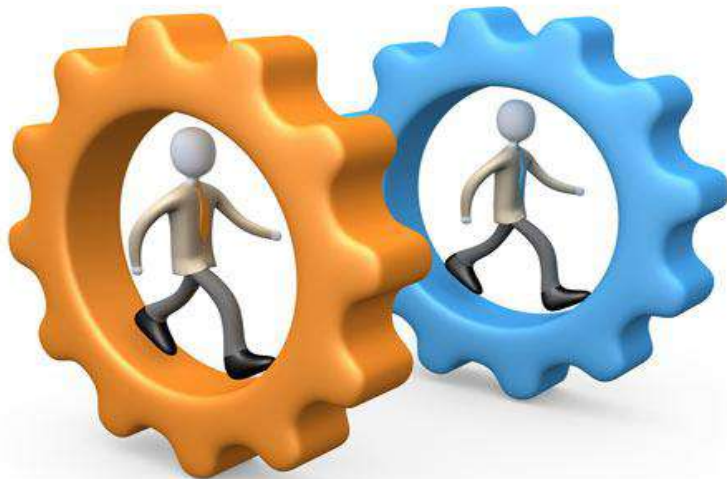
FITXA 10 CANDIDAT B

TASCA 1 MONÒLEG

- Llegiu la introducció del tema i els suggeriments.
- Escolliu almenys tres idees per incloure-les en la vostra exposició, si voleu, podeu afegir-n'hi de pròpies.
- Parleu del tema que us proposem durant **3.30-4 minuts**.

GUERRA DE PATENTS

El sistema de patents es va inventar per poder protegir les innovacions comercials davant d'infractors i de competència deslleial, que podria copiar fàcilment un producte sense haver invertit en el seu desenvolupament. Ara, però, les empreses tecnològiques compren patents amb l'objectiu de frenar la innovació i el llançament de nous productes per part de la competència.



- **Monopolis empresarials i guerres comercials**
- **La fal·làcia de la competència**
- **El consumidor, de nou afectat**
- **El progrés sota control**

FITXA 10 CANDIDAT B

TASCA 2 DIÀLEG

- **Temps de la conversa: 6-7 minuts**
- Eviteu donar respostes massa curtes i mostreu-vos-hi participatius com ho faríeu en una conversa habitual.
- El vostre company té una informació diferent.
- El candidat A comença la conversa.
- Si és possible, intenteu arribar a un acord al final de la conversa.

PROHIBIT ELS XIQUETS

Els hotels i els restaurants en què els menors de 16 no hi poden entrar estan en auge. La crisi, malgrat tot, ha accelerat aquesta tendència tot i que no està exempta de polèmica. Com a membre de la gerència de l'hotel, assisteixes a una reunió per a decidir un nou enfocament per al negoci. Els partidari de no prohibir-hi l'entrada als menors.



- **Discriminació**
- **Educació dels menors**
- **I el comportament d'alguns adults?**
- **El dret d'admissió amb una causa justificada**

FITXA 11 CANDIDAT A

TASCA 1 MONÒLEG

- Llegiu la introducció del tema i els suggeriments.
- Escolliu almenys tres idees per incloure-les en la vostra exposició, si voleu, podeu afegir-n'hi de pròpies.
- Parleu del tema que us proposem durant **3.30-4 minuts**.

LA IL·LUSIÓ

La il·lusió està associada a les ganes de viure que animen a portar a terme projectes, i també a l'alegria, a l'esperança en alguna cosa o en algú, i també en expectatives positives, favorables, optimistes. Però què entenem per il·lusió?



- **Elements fonamentals**
- **Els somnis i les adversitats**
- **Emocions, pensaments i actituds**
- **Influència de l'edat, la salut i la situació laboral**

FITXA 11 CANDIDAT A

TASCA 2 DIÀLEG

- **Temps de la conversa: 6-7 minuts**
- Eviteu donar respostes massa curtes i mostreu-vos-hi participatius com ho faríeu en una conversa habitual.
- El teu company té una informació diferent.
- Tu comences la conversa.
- Si és possible, intenteu arribar a un acord al final de la conversa.

LA DEMOCRÀCIA

Una de les funcions essencials en qualsevol democràcia és evitar els abusos de les majories sobre els drets fonamentals dels individus o dels grups minoritaris. Tu ets partidari de la voluntat de la majoria, ja que és la base de la democràcia.



- *Inestabilitat (parlamentària)*
- *Majoria silenciosa*
- *Minories que condicionen (imposen)*
- *Grups de pressió (lobbies)*

FITXA 11 CANDIDAT B

TASCA 1 **MONÒLEG**

- Llegiu la introducció del tema i els suggeriments.
- Escolliu almenys tres idees per incloure-les en la vostra exposició, si voleu, podeu afegir-n'hi de pròpies.
- Parleu del tema que us proposem durant **3.30-4 minuts**.

INFOXICACIÓ

L'ús d'eines com Internet permet accedir a un món inabastable d'informació. Aquesta sobrecàrrega informativa pot produir en l'usuari una sensació d'angoixa. La infoxicació és l'excés d'informació que provoca en el receptor una incapacitat per a comprendre-la i assimilar-la, per a prendre una decisió o per a romandre ben informat sobre un tema concret.



- **Sobreabundància informativa i rendiment**
- **Mètodes de gestió òptima del temps**
- **Organització i classificació de la informació**
- **Abusos en l'ús de les noves tecnologies?**

FITXA 11 CANDIDAT B

TASCA 2 DIÀLEG

- **Temps de la conversa: 6-7 minuts**
- Eviteu donar respostes massa curtes i mostreu-vos-hi participatius com ho faríeu en una conversa habitual.
- El vostre company té una informació diferent.
- El candidat A comença la conversa.
- Si és possible, intenteu arribar a un acord al final de la conversa.

LA DEMOCRÀCIA

Una de les funcions essencials en qualsevol democràcia és evitar els abusos de les majories sobre els drets fonamentals dels individus o dels grups minoritaris. Tu creus que moltes minories poden fer una majoria.



- *El diàleg com a tret principal*
- *El respecte a les minories*
- *Les minories també compten*
- *Ni blanc ni negre, el gris*

FITXA 12 CANDIDAT A

TASCA 1 **MONÒLEG**

- Llegiu la introducció del tema i els suggeriments.
- Escolliu almenys tres idees per incloure-les en la vostra exposició, si voleu, podeu afegir-n'hi de pròpies.
- Parleu del tema que us proposem durant **3.30-4 minuts**.

CONSUMIDORS RESPONSABLES

El consum responsable pretén millorar les condicions de vida dels éssers humans, dels animals i del medi ambient mitjançant un consum ètic. Actualment, hi ha molts consumidors que opten per productes que afavoreixen la conservació del medi ambient i la igualtat social.



- *Consumidor ideal*
- *Suport a aquestes iniciatives*
- *Hàbits de consum*
- *El poder del consumidor*

FITXA 12 CANDIDAT A

TASCA 2 DIÀLEG

- **Temps de la conversa: 9-10.30 minuts**
- Eviteu donar respostes massa curtes i mostreu-vos-hi participatius com ho faríeu en una conversa habitual.
- El teu company té una informació diferent.
- Tu comences la conversa.
- Si és possible, intenteu arribar a un acord al final de la conversa.

PROJECTE D'INVESTIGACIÓ

Formes part del jurat que haurà de decidir quin projecte dels presentats rebrà la subvenció europea perquè es puga desenvolupar. Tu consideres que el millor és un projecte mediambiental.



- **Explicació del projecte**
- **Importància econòmica i mediambiental de la investigació**
- **L'ecologia: beneficis per a tots**
- **Foment dels emprenedors mediambientals**

FITXA 12 CANDIDAT B

TASCA 1 MONÒLEG

- Llegiu la introducció del tema i els suggeriments.
- Escolliu almenys tres idees per incloure-les en la vostra exposició, si voleu, podeu afegir-n'hi de pròpies.
- Parleu del tema que us proposem durant **3.30-4 minuts**.

ACOLLIDA DE REFUGIATS

El darrer any, la crisi de refugiats s'ha traslladat a les portes d'Europa. Moltes han estat les veus dels que volen acollir tots els refugiats que arriben a les nostres fronteres, però també hi ha qui proposa altres solucions.



- *Arguments a favor i en contra*
- *Alternatives*
- *Crisi i immigració*
- *Guerres/conflictes armats*

FITXA 12 CANDIDAT B

TASCA 2 DIÀLEG

- **Temps de la conversa: 9-10.30 minuts**
- Eviteu donar respostes massa curtes i mostreu-vos-hi participatius com ho faríeu en una conversa habitual.
- El vostre company té una informació diferent.
- El candidat A comença la conversa.
- Si és possible, intenteu arribar a un acord al final de la conversa.

PROJECTE D'INVESTIGACIÓ

Formes part del jurat que haurà de decidir quin projecte dels presentats rebrà la subvenció europea perquè es puga desenvolupar. Tu consideres que el millor és un projecte mèdic d'investigació.



- *Descripció del projecte*
- *Importància social de la investigació*
- *Salvar vides*
- *Qualitat de vida dels pacients*

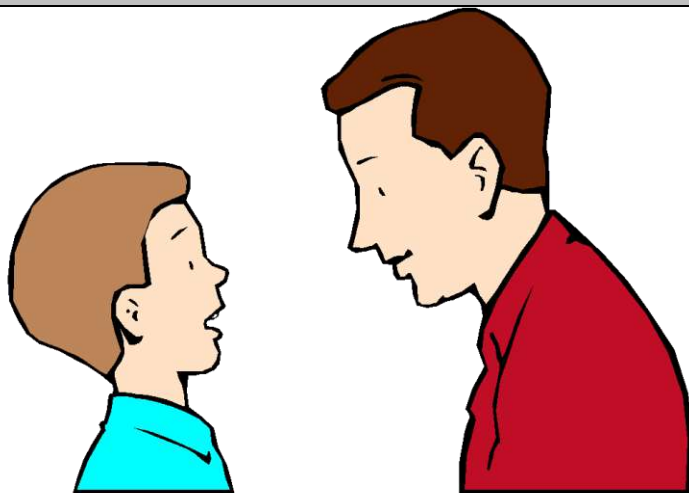
FITXA 12 CANDIDAT C

TASCA 1 MONÒLEG

- Llegiu la introducció del tema i els suggeriments.
- Escolliu almenys tres idees per incloure-les en la vostra exposició, si voleu, podeu afegir-n'hi de pròpies.
- Parleu del tema que us proposem durant **3.30-4 minuts**.

LA BONA EDUCACIÓ

Estudis psicològics conclouen que, per a una bona educació dels fills, cal apostar per una comunicació empàtica que connecte amb les seues emocions i que elimine els paràmetres basats en l'autoritarisme. Els pilars bàsics per a tindre fills autosuficients són doncs: temps, paciència i afecte. A més, conclouen que la sobreprotecció és tan nociva, o més, que l'excés d'autoritat.



- *Educació en intel·ligència emocional*
- *Autoritat i autoritarisme*
- *Els efectes nocius de la sobreprotecció*
- *La conciliació familiar*

FITXA 12 CANDIDAT C

TASCA 2 DIÀLEG

- **Temps de la conversa: 9-10.30 minuts**
- Eviteu donar respostes massa curtes i mostreu-vos-hi participatius com ho faríeu en una conversa habitual.
- El vostre company té una informació diferent.
- El candidat A comença la conversa.
- Si és possible, intenteu arribar a un acord al final de la conversa.

PROJECTE D'INVESTIGACIÓ

Formes part del jurat que haurà de decidir quin projecte dels presentats rebrà la subvenció europea perquè es pugui desenvolupar. Tu consideres que el millor és un projecte social.



- **Descripció del projecte**
- **Importància social de la investigació**
- **Millora de la qualitat de vida de les persones**
- **Poder transformador**